



ALTA KOMMUNE

Forsøk med ny ansvarsdeling mellom stat og kommune på barnevernområdet

Prosjektbeskrivelse

Siss- Mari Solli

01.04.2016

Innhold

1. Bakgrunn	2
2. Innhold i prosjektet	2
2.1 Tidsramme	3
2.2 Prosjekteier	3
2.3 Prosjektgruppe/ styringsgruppe.....	3
3. Ny organisering og nye tiltak som følge av økt oppgave- og finansieringsansvar	4
3.1 Plasseringer utenfor hjemmet:	6
Institusjon.....	6
Fosterhjemstilbudet:	6
3.2 Ny enhet for tidlige tiltak:	7
Følgende hjelpetiltak vil være tilgjengelig:.....	7
Følgende faglig støtte vil være tilgjengelig.....	8
Inntak/ henvisningsrutiner	8
3.3 Forebyggende innsats	8
3.4 Kompetanseheving.....	9
4. Risikovurdering.....	9
5. Økonomi	9
6. Evaluering.....	10

1. Bakgrunn

Departementet lyste 21.05.2015 ut forsøk med ny ansvarsdeling på barnevernområdet. Forsøksordningen gjenspeiler at regjeringen vil gi mer ansvar og handlingsrom til kommunene i tråd med kommunereformen. Forsøket skal gi et styrket tilbud til barn som er i en sårbar situasjon. Kommunene vil i forsøket få et økt ansvar for oppgaver og tiltak på barnevernsområdet, samt økt finansieringsansvar for tiltakene.

Kommunestyret i Alta kommune vedtok i møte 12.08.15 å søke om deltakelse i forsøk med ny ansvarsdeling mellom stat og kommune på barnevernområdet. Forskrift om forsøk med ny ansvarsdeling i barnevernet ble vedtatt i Formannskapet 12.08.2015 og endelig vedtatt i kommunestyret 08.03.2016.

13 kommuner søkte om å delta i forsøket, og av disse ble Nøtterøy (i samarbeid med Tjøme), Alta og Røyken valgt ut. Kommunene fikk informasjon om deltakelse i forsøket 23.11.2015.

Prosjektleder i Alta var på plass 01.12.2015.

2. Innhold i prosjektet

Viktige faktorer som endres i forsøket, er ansvarsfordelingen mellom stat og kommune med hensyn til ansvar for tilgjengelig kapasitet i tiltaksapparatet, tiltaksvalg og finansiering.

Kommunen vil få følgende endrede ansvar:

- Fullt faglig og økonomisk ansvar for alle hjelpetiltak.
- Det helhetlige faglige og økonomiske ansvaret på fosterhjemsområdet – inkludert rekruttering og opplæring.
- Fullt finansieringsansvar for plasseringer etter §§ 4-4, 4-8 og 4-12.
- Fullt økonomisk ansvar ved bruk av sentre for foreldre og barn.

Kommunen kan bygge opp egne tiltaksplasser eller kjøpe plasser fra Bufetat eller private tilbydere. Kommunen forutsettes å inngå intensjonsavtaler med Bufetat om forventet etterspørsel etter Bufetat institusjonstilbud og akutttilbud.

Når det gjelder plasseringer ifht atferd og rus etter §§ 4-24, 4-25 og 4-26, vil Bufetat beholde inntaksansvaret bl.a. gjennom ansvar for særskilt kartlegging. Kommunen skal ikke betale full pris ved plasseringer etter atferdsbestemmelsene, men betale en egenandel som utgjør om lag halvparten av utgiftene til tiltaksplassen

Kommunen kompenseres for økt oppgave- og finansieringsansvar gjennom en økning i rammetilskuddet. Denne økningen beregnes med utgangspunkt i hvor mye Bufetat i dag

bruker på de oppgavene som overføres til kommunene under forsøket. Kommunen vil få overført en andel av dette beløpet. Andelen beregnes ut fra kostnadsnøkkelen for barnevern. Det økte betalingsansvaret gjelder også tiltak som er iverksatt *før* forsøket trer i kraft.

2.1 Tidsramme

Den nye organisasjonen skal være operativ fra 01.04.2016. Forsøkets varighet er i utgangspunktet fire år, eller til lovendringer om endrede ansvarsforhold mellom stat og kommune på barnevernområdet settes i kraft i alle landets kommuner.

2.2 Prosjekteier

Svein O.Hansen

2.3 Prosjektgruppe/ styringsgruppe

Prosjektleder: Siss-Mari Solli 100%

Leder barn og ungetjenesten: Svein O. Hansen

Avdelingsleder barneverntjenesten: Mona Solheim

Gruppeleder Omsorgsteamet i barneverntjenesten: Irene Strifelt

Gruppeleder team for undersøkelse/ tiltak: Bente Mathisen

Gruppeleder team for undersøkelse/ tiltak: Bjørg Isaksen

Prosjektgruppen skal ha faste møter 2- 3 ganger i måneden i perioden før 01.04.2016, deretter minimum en gang i måneden i prosjektperioden.

3. Ny organisering og nye tiltak som følge av økt oppgave- og finansieringsansvar

Den nye organiseringa i forhold til forsøket skal bygges opp i Barn og ungetjenesten med utgangspunkt i organisasjonskartet for barn- og ungetjenesten.

Organisasjonskart for Barn og ungetjenesten i Alta kommune før 01.04.2016



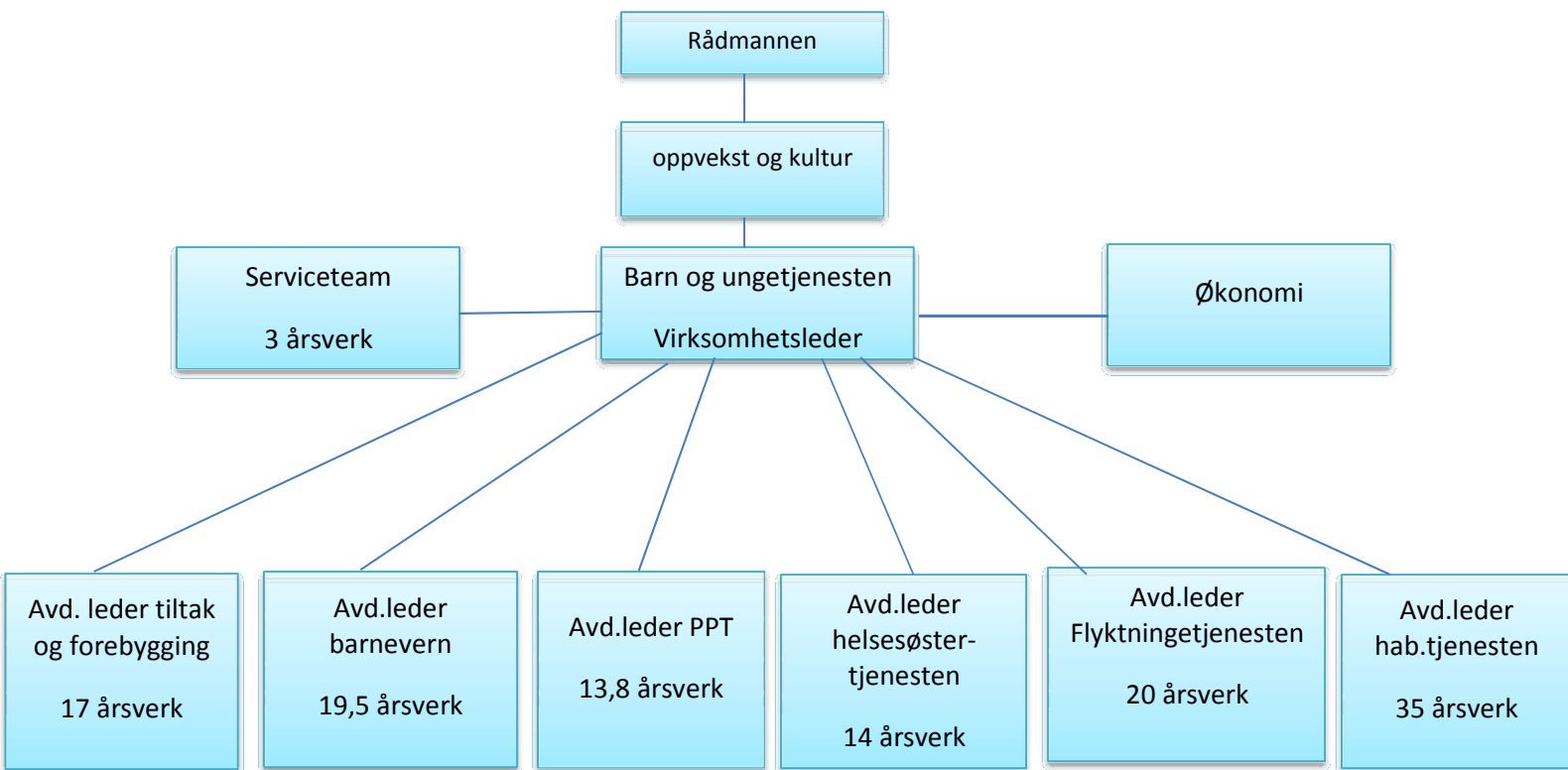
Tiltaksteamet i Barn og ungetjenesten er tenkt å ha en sentral rolle i den nye organisasjonen. Teamet har i dag har bred og god veiledningskompetanse. Det tilsettes i tillegg 4 rådgivere med bred kompetanse på veiledning i familier. Barneverntjenesten har tre teamlederne som knyttes til Tiltaksteamet for å sikre samhandlingen med tjenesten. Det avsettes en 100 % stilling til dette. Det vil si at hver av teamlederne skal bruke 33% av sin stilling inn i prosjektet. Det «nye» tiltaksteamet vil dermed bestå av 10 stillingshjemler; fem fra det opprinnelige tiltaksteamet, fire nytilsatte samt tre teamledere. Disse tolv skal sitte i samme kontorlandskap i Parksenteret som planlegges ferdigstilt til høsten.

Teamet skal ha ansvar for oppbygging av ny enhet for tidlige tiltak hvor også dagens oppgaver skal videreføres. De nye hjelpetiltakene beskrives under eget avsnitt. Teamet skal ha et koordinerende ansvar i forhold til plasseringer utenfor hjemmet. Videre skal teamet styrkes for å rekruttere, godkjenne og veilede fosterhjem i tillegg til opplæring av fosterhjem.

For å ivareta behovet for institusjonsplasser skal kommunen bygge opp en omsorgsinstitusjon. I første omgang tilsettes det 7 100% stillinger i medleverturnus. Institusjonen beskrives nærmere i eget avsnitt.

Konsekvensene med ny organisering synliggjøres i nytt organisasjonskart:

Organisasjonskart for Barn og ungetjenesten i Alta kommune etter 01.04.2016



3.1 Plasseringer utenfor hjemmet:

Institusjon

Bistand fra Bufetat

Det er inngått bistandsavtale med Bufetat ved plasseringer i beredskapshjem, akuttinstitusjoner og omsorgsinstitusjoner. Saksbehandlere i barneverntjenesten melder behov til Tiltaksteamet/ teamleder. Teamet skal ha oversikt over mulige institusjoner og fosterhjem til enhver tid og har ansvar for å søke plass eller etablere kontakt med et fosterhjem.

Oppbygging egen institusjon

Vi har inngått en leieavtale på et hus som vil romme flere tiltak. Vi skal bygge opp en institusjon med 4- 5 omsorgsplasser. Plasseringene er enten som hjelpetiltak eller som omsorgstiltak. Alle rus- og atferds plasseringer vil håndteres som før gjennom Bufetats systemer jft. forsøkets mandat. I tillegg er det en leilighet som egner seg til foreldre – barn plasseringer (hjelpetiltak), en leilighet som kan brukes fleksibelt, som for eksempel; samvær, aktiviteter, akutte situasjoner. Det er også 3- 4 hybler som kan benyttes som treningshybler til ungdommer som er på tur ut i voksenlivet.

Fosterhjemstilbudet:

Rekruttering av fosterhjem/ beredskapshjem:

Vi planlegger en brukerundersøkelse i alle fosterhjemmene våre i løpet av våren 2016.

Rekruttering i familie og nettverk fortsetter som før- saksbehandlerne jobber med dette.

Vi planlegger å utvikle et program for opplæring, vurdering og godkjenning av fosterhjem. Vi ønsker i dette arbeidet å samarbeide med de andre to forsøkskommunene, Røyken og Nøtterøy i tillegg til at vi har vært i kontakt med Bodø kommune som også jobber med rekruttering av fosterhjem.

Informasjon om fosterhjemsoppdrag vil bli gitt på personalmøter i skoler og barnehager i kommunen fortløpende.

Når det gjelder beredskapshjem vil vi vurdere dette fortløpende. Det er ikke behov for å engasjere et hjem på full tid som beredskapshjem. En løsning kan være å inngå avtaler med fosterhjem som har kapasitet til også i perioder å være et beredskapshjem.

Rammebetingelser for fosterhjem

Vi tilpasser oss i forhold til de avtalene vi allerede har. Vi jobber med avtaler for pensjonsordninger for fosterhjem.

Opplæring av nye fosterhjem

Det skal lages en plan for en opplæringspakke for nye fosterhjem. Dette vil komme på plass i løpet av høsten 2016.

Veiledning av fosterhjem

Vi skal utarbeide generelle veiledningsplaner for fosterhjemmene. Alle fosterhjemmene vil få veiledning ut fra Trygg Base- metodikken og tilbud om kurs og deltakelse på gruppeveiledninger. I tillegg vil fosterhjemmene få veiledning ut fra det enkelte barns spesifikke behov.

Saksbehandler vurderer veiledningsbehov i sine saker. Alle forsterkede fosterhjem skal ha veiledning fra Tiltaksteamet.

Formidling av fosterhjem

Når en saksbehandler har behov for bistand for å finne et fosterhjem meldes dette til Tiltaksteamet/ teamleder. Teamleder skal ha oversikt over mulige hjem.

3.2 Ny enhet for tidlige tiltak:

Tiltaksteamet styrkes for å ivareta og bygge nødvendig kompetanse knyttet til hjelpetiltak i hjemmet samt utredning og kartlegging. Som i dag vil dette skje i et nært samarbeid med barnevernet – som vil være premissleverandør i forhold til omfang og type veiledning som skal gis. Kompetansen i Tiltaksteamet er; psykologspesialist, kognitiv terapeut, spaspialpedagoger, barnevernspedagoger, førskolelærere, familieterapeut.

Følgende hjelpetiltak vil være tilgjengelig:

Foreldreveiledning til foreldre med barn i alderen 0- 18 år

Fleksibel veiledningsmodell til foreldre med barn i alle aldersgrupper og med fokus både på samspill, atferd, vold og rus problematikk.

- Her benyttes metoder som PMTO, ICDP, Marte Meo, Trygg Base
- Mulighet for tilgjengelighet 24 t i døgnet ved behov
- Samarbeid med skole og nettverk
- Veiledning til foreldre på samspill på et tidlig tidspunkt – både i barnets liv og i problemutvikling.
 - o i eget hjem eller døgnopphold med veiledning til foreldre. Dette samlokaliseres med tidligere beskrevet institusjon

- Foreldreveiledning i forhold til lettere psykiske vansker hos barn.
- Korttidsterapi for lettere psykiske vansker
 - o Mild depresjon
 - o Engstelige barn
 - o Støttesamtaler

Følgende faglig støtte vil være tilgjengelig

Kollegaveiledning og saksveiledning

- Faglig bistand til barneverntjenesten i forhold til kartlegging/ utredning
- Psykisk helse, atferd hos barn
- Foreldreveiledning
- Bidra med å vurdere behov for videre henvisning til BUP
- Kurs
- Annet

Annet

- Bistå tjenestene i observasjon ute- i hjemmet eller barnehage/ skole.
- Bistå i veiledning til skoler og barnehager.
- Familierådslag
- Barnevernvakt/ akutt veiledning - telefonvaksordning

Inntak/ henvisningsrutiner

Saker henvises på eget skjema og leveres teamleder. Drøftinger med tiltaksteamet gjennomføres en dag i uka. I hovedsak vil det bli gitt tilbakemeldinger til saksbehandler samme dag.

3.3 Forebyggende innsats

Det tverrfaglige arbeidet i barn- og ungetjenesten (TI- modellen) videreutvikles parallelt med utviklingen i forsøket. Det er nødvendig å ha fokus på henvisningsrutinene direkte fra tverrfaglige drøftingsmøter ute i skoler og barnehager. Vi har som målsetting at tiltakene skal iverksettes så tidlig som mulig.

3.4 Kompetanseheving

Det vil bli foretatt en kompetansekartlegging i barneverntjenesten.

Kompetansehevingstiltak vil besluttes i løpet av høsten 2016.

4. Risikovurdering

Det vil være viktig å følge med på at tiltakene vi bygger opp er i tråd med forsøkets hensikt; et styrket tilbud til sårbare barn. Vi vil derfor følge nøye med på at vi klarer å styrke hjem som er i risiko, at vi klarer å tilby riktige tiltak til foreldre som trenger hjelp og at vi har riktige og nok tiltak til barn som ikke kan bo hjemme:

Viktige forhold å ha fokus på:

- At det forebyggende arbeidet i skoler og barnehager blir prioritert fortsatt- de tverrfaglige drøftingsmøtene
- At familier får lett tilgang på veiledning
- At veilederne brukes i tråd med intensjonen, at vi klarer å styrke foreldreferdigheter slik at foreldrene klarer omsorgsoppgaven i størst mulig grad selv.
- At vi klarer å rekruttere nok fosterhjem
- At vi klarer å tilby god nok opplæring og oppfølging til fosterhjem
- At barn som skal i fosterhjem slipper å vente.
- At vi får tilgang på institusjoner når vi har behov for det
- At vi klarer å bygge en institusjon som er så fleksibel at medarbeiderne til enhver tid har arbeidsoppgaver.
- At vi har stabile saksbehandlere

Det vil også være usikkerhetsfaktorer knyttet til variabler vi ikke har kontroll over. Dersom vi får tilflyttere eller familier vi i dag ikke kjenner, med omfattende behov for tjenester fra barnevernet vil kostnadene kunne bli høye.

5. Økonomi

Forsøkskommunene kompenseres for økt oppgave- og finansieringsansvar gjennom en økning i rammetilskuddet. Denne økningen beregnes med utgangspunkt i hvor mye Bufetat i dag bruker på de oppgavene som overføres til kommunene under forsøket. I 2015 utgjør dette 4 - 4,5 mrd. kroner. Kommuner som deltar i forsøk vil få overført en andel av dette beløpet. Andelen beregnes ut fra kostnadsnøkkelene for barnevern, som består av antall innbyggere 0–15 år med enslig forsørger, antall innbyggere 0–22 år, og andel fattige.

Kommunene vil også få en ekstra kompensasjon, utover beløpet som tilsvarer Bufetats utgifter. Denne kompensasjonen gis for at kommunene skal kunne bygge opp nødvendig administrasjon og kompetanse i forbindelse med forsøket og evalueringen av dette. Utover

dette vil kommunene få særskilte midler til oppbygging av tiltak som kan forebygge at barn må plasseres utenfor hjemmet og kompetanseheving knyttet til dette.

Alta kommune vil kompenseres slik under forsøket:

For 2016; (tildeling basert på 9/12 av året)

Engangsbeløp knyttet til administrasjon, kompetanseheving, oppbygning av tiltak;	kr 2.750.000.-
<u>Kompensasjon for økt oppgave- og finansieringsansvar;</u>	<u>kr 18.300.000.-</u>
<u>Sum;</u>	<u>kr 21.050.000.-</u>

For årene 2017 – 2019 kompenseres kommunen med kr 24.300.000.- pr år.

Tiltak som bygges opp i Alta kommune;

Etablering av Omsorgssenter med 7 ansatte:	Kr 3.500.000.-	
Husleie;	Kr 864.000.-	
<u>Drift:</u>	<u>Kr 500.000.-</u>	<u>Kr 4.864.000.-</u>
Styrking av Tiltaksteamet med 5 stillinger:		Kr 2.500.000.-
<u>Husleie tilleggsarealer Park:</u>		<u>Kr 1.100.000.-</u>
<u>Sum</u>		<u>Kr 8.464.000.-</u>

*(*Kommunal kostnad ved plassering av en ungdom i ungdomssenter i regi av Bufetat har en årlig kostnad på kr 3.240.000.- Et belegg på 1,5 ungdom pr år i kommunalt Omsorgssenter forsvarer driftskostnadene på kr 4,86 mill. Kommunalt Omsorgssenter har en kapasitet på 4-5 ungdommer)*

6. Evaluering

Deloitte og Telemarksforskning skal på oppdrag fra Barne-, likestillings – og inkluderingsdepartementet gjennomføre en femåring følgeevaluering av forsøket.

Prosjektleder er kontaktperson for evalueringsteamet. Det vil bli gjennomført intervjuer både med politisk og administrativ ledelse i kommunen. Ansatte i barneverntjenesten samt samarbeidspartnere vil også bli intervjuet. I tillegg ønsker de tilsendt sentrale dokumenter. Prosjektleder koordinerer dette.

Vi skal gjennomføre en evaluering av fosterhjemsarbeidet